

For
What is Breast Cancer
in other languages, like French,
Yoruba, Hausa and English
visit
www.socron.net

Designed and Produced by
Professor Clement A. Adebamowo, Division of Oncology,
Department of Surgery, University College Hospital,
Ibadan, Oyo State, Nigeria
clement_adebamowo@yahoo.com

**Gịnị bụ ị ria ara
ure umunwanyị**

Igbo

GỊnỊ bỊ Ị ria ara ure umunwanyỊ

ụ ria ara ure na-amalite mgbe kụkụrụakurungwa n'emebe anụ arụ mmadụ, malitere iturụ onwe ya, mgbe ahụ mmadụ na agwaghi ya mee otua.



Ihe osise e sere n'elu na-egosi ara nwere ụrụ ara bidoro ebudubụ nke a ka nwere ike igwuta. ụ ga ahụ na ụ nweghi ihe n'egosi na ya bụ ara nwere ya bụ ụrụ. Yabụ nwanyuanaghukwa enwe ihe ngbụ n'udu ụbụla Nani ihe ụ nwere bụ ụbere mkpuru n'adighi egbu mgbu n'ara ya.

GỊnỊ na-akpata Ị ria ara ure

ụ tụtụ mmadụ ga-achụ ima ihe n'ebute ụrụ ara ure. Gụnụ mere mji nwee ụrụ ara ure

Gụnụ mere nwunye, nwanne m nwanyụ nwam nwanyụ m'ubụ enyi m jiri nwee ụrụ ara ure. ụ bụ ihe mu o-nwem, m'ubụ ha onwe ha mere m'ubụ na emeghi ụ nwere ihe mu m'ubụ ha aka eme iji gbuchie ya bụ ụrụ. Achuputabeghi ihe ụ bụ ya na akpata ụrụ ara ure ma e nwere ihe ụfudụ na-akwalite otu e si ebute ya diche iche. Uzụ ihe dgasị iche iche na akpata otu esi ebute ụrụ bụ gasi:

- * **AFỊ OLEE MMADỊ DỊ:** Umunwanyundụ gbanaliguru n'afụ nwere ike ibụ nduha turu atu

uzụ nweta ụrụ ara nkea

- * **ESTROGEN:** Nkea bụ ihe Chukwu tinyere na ahụ nwanyụ ụji akwadụ ya maka alum dụn a nwunye, nakwa imu nwa. ụ dụ mkpa n'nwanyụ ụbụla nwere nkea na ahụ maka ya. Ma ka ụ sila dụ ụ naghadumma ka ya bụ ihe juputa nke ukwụ ma ụ bụ na-aputa nnukwụ. Ya bụ ihe anaghakwusi na-abụ mgbe nwanyụ dụ ime, na-enye nwa ara. Mgbanye ụrụ ure na-ara nwanyụ na-akpata na akarangwa akpuru estrogen na-agbaputa nnukwụ. A na-ahuta unudu dutua ma nwanyubidụ hụwa nsụ ya n'exigbu oge, ihe duka tupu ụgba afụ iri na abụ ụ ma nwanyuhugide nsụ ya wee ruo oge ụ duihe kariri afụ iri ise na ise, ụ naghaturunwu ime, ma ụ bụ imu nwa izizi ya ma afụ iri atu gasia. ụ nweghi ihe mmadụ puru ime maka nkea. Mana enwere ike ibelata inwebiga akarangwa estrogena oke site n'I na-anụ mkpuruukwu na-egbuchi nwanyituru ime.

Etu ahỊ mmadỊ siri dỊ: onye tofega ogologo oke ụ nwere ike I bute ụrụ ara. Ndunke na-ebu oke ibụ ma ụ bụ hara otu ha na oge ha huchara nsụ ha nwekwa ike ibute ụrụ ara. N' agbata afụ ụbụla, abụ ba karia n'afụ ma ụ bụ ukwụ nwanyụ onwere ike ibute ụrụ a.

- * **AKỊ KỊ banyere ezi na Ị Ị:** Nwanyubụla nne ya, nwanne ya ma ụ bụ nwa ya nwanyunwere ụrụ ure ara, nwere ike ibụ te ụrụ a.
- * **Onye Nwebu ru Ị rỊ ure:** ụ mụnwanyunile nwere ụrụ ara ure n'otu ara ha n'oge mbụ nwekwara ike inweta ya n'ara nke uzụ

- * **Ị ria ara ndỊ zỊ:** Ebepula ụfudụ umunwanyụ mkpuru dụn'ara ha nke dukunta ha siri n'ubughi ụrụ ara ure, mana ụfudụ mkpuru ndụ nwere ike igusiputa n'onye ahụ ga-ebute ụrụ ara ule n'udunihụ okwesiri ka elebara nkea anya nke ụma.

Ihe dImkpa bỊ na Ị bỊ ghi mmadỊ na -akpatara onwe ya Ị rỊ

A naghị ebute ya site na nri ma ụ bụ nje. Anaghēbute ya site na mmeko nwoke na nwanyụ nke a na-ebute ya site n'aka onye nwere ya

Kedu ka mmadỊ ga-esImata Ị rỊ ara ure ma Ị hỊ Ị ya

Ihe iribama a na-ebu zụ huta n'urụ ara ure bụ site na ụhuta I zara aza, ya bụ ihe na-abụ duka ụtutụ kama ụgaghēgbu onye ahụ mgbu .

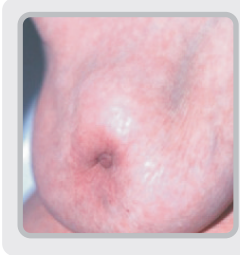
Nwanyubụla hūta ihe dutu a na ara ya ga agbara usụ ga hū dukunta ozigbo ozigbo ka enwe ike ibepu ma nyocha ihe ụ bụ. Ara ụbụla rere ure anaghaduka ibe ya. ụ naghēbute ihe mgbu, ụ naghēbute ihe ụfụ, ahụ ukụ, igbụ agbụ, inyu nsi oge ụbụla ma ụbụ me ka aguu ghara igu mmadụ, onweghi kwa ike igbuchi obibi ndụ mmadụ.

Enwere ike I nubeghūmaka ya mbụ , ma ụ bụ huta ya mbụ . Eleghi anya onwebeghi onye ụmere n'ezị n'ulū guma ụ bụ mee onye ụmaara. ụ dutua, ụmata n' aka nwere olileanya igwuta ụrụ a.

Ule ara nwere ike bidu iba unya n'unu ara ma u bu n'akuku ya



N'aka nke uzu, n'ebe umunwanyunduuzu nu, unu ara ha nwere ike imiemi mina n'ime ara ha



Ogaghudubebe okwesiri idu u duotua, imata na nsugbu adu, u kakwara gumma n'igara ulugwu tupuu unu otua. Makanailepuru mkpuru ahụ, anya u buru ibu gawa. u nwere ike puputa n'ime ahụ were ghụ unya nke ga na apichaputa abụ na-esisi, ma u bu pichaputa ubara ma u bu mmiri, nke na agaghi ananata ana, ganye n'agwuure ure ara ahụ.

Duka ure a na-abawanye nwere ike metutagasia akuku, nnu nduzu nke gunyere ubu ru, ukupu, anu ahunakwa akuku ahụ nduzu. Ihe bekee na-akpu unu duotua bu **metastasis**. u na-aduekesa ma gbasa n' akuku ahụ nke nwere ike ibu te nsugbu



Nkea mee, apughi igwuta ya uzu enwere ike imata na ya bu ihe ejezuula ahụ sitena ukwara, inwe nsugbu n'ikurume, afu nwere ike koo eko, okpuku a na-egbu mgbu ukachasi ukpuku azu/ukwu nwere ike ida **ngwiri** ma u bu janwu, ajanwu.

Enwere ike ichi puta i ri n'oge

Ee, enwere ike ichiputa ya site na unu elebanye anya n'unu ara oge nile.

Nke a gunyere usoro nwanu na-esi eleta ya n'unwa ubu. umata ma u ga-ahụ mkpuru na ya, uzu. Gwa dukunta guya kuziere guka uga-esi amata maka ara n'ihe na eme na ya. Gwakwa dukunta guka u na-enyocha ara guubunagodu otu ubuchun'afu ubu. Icha ara ukụ sitena n'usoro akpuru **MAMMI GRAPHY** afu ubulamga-enyekwa aka.

Nkeji etu iri siri gbasadibe n'ah onye bi ya a na-akpi STAGING n'aha bekee.
Ndu bu;

NKEJI MbI : Nkea akpuru Tumur na epekari – Nyocha eme n'okpuru akpa abụ , enweghi ihe achuputara nye ure.

NKEJI ABI I : Ya bu Tumur duna agbata centimeter abu u na ise, onwere ike nwe ihe akpuru lymph nde ma onwere ike ugaghwenwe ya.

NKEJI NKE ATI : Agbariri nkeji nke uzu abu. Nke mbu : Akpu (tumor) nwere ike karia centimeter isii ma nwe kwa lymph ndes na agaghari agaghari.

Nke abi I : otu ubu ya bu tumur ahana, u na-ekesa mamaejezu ahụ niile, n'obi, nakwa ebe mmiri ara si agbaputa nke dun' okpuru ara nakwa n'obi.

Nkeji nke anu: Agbanyeghi etu Tumur aha na, u na-ekesa gbasasia banye n'ebe okpuku makwa ihe ndu uzu du

Nke nke mbu na abu u na-ego suna ure ka na-ebidu ebidu,. Nkeji nke atu na anu gusiri n'olelarii ya bu ure biduru.

Keduzi ka esi agwi i ri ure ara

Enwere ike igwu ure ara achuputara n'oge na:

Mbepu:Enwere ike ibepu ara nile kpam kpam ma u bu otu akuku ya. Ihe aga-eme na esite n'ihe ahutara nke gu na dukunta guga-akparita n'uka.

Iji ugu gwu ure, nke a na akpu Chemotherapy Nkea bu iji ugu gb piasia ihe bu tere ya bu ure nke onwere ike igbasagu n'akuku ahụ nduzu, ma u bu finwu ara zara aza. Agbanyeghi na ugu ndu nwere ihe na-eso ya ma emecha, enwere ututu uzu dukunta ga-esi gbuchie nke ma meeka u dundunwere ure ure a mma n'ahu.

Iji ihe akpi ri Hi mne were gwya

Nkeabu iji ugu nwere ike ikwusi ure ahụ ubawanye were gwu ya. Sitena igbanwe hurmune ole dun'ahu.

Rad therapy

Nkea bu iji ukw were gbapia ihe na ebute ure. Nkeji ubu ure a nu na ya, n'ihe u churu, ego ole, nakwa site n' akarangwa enwe, enwere ututu uzu onye nwere ure ga-esi gwu ya.

* Igwu ure na ete aka wee dumkpa na onye nwere ya ga na-eje ulugwu oge ubu.

* Igwu urua na-agara unu, onye ahụ nwere ike kwusi..., okwesiri ka onye bu uruaa na dukunta ya na akpanta uka. u dumkpa na onye nwere urua ure a laa mere ka ndubee ya mata, ka onwee ike igwa ha maka ya bu urua, ka ha bidu ilebanye ara nke ha anya ozigbo. He ga-enyezi onye ahụ nkwadụ.

Ihe ya na igwI I rIa na-eso

u bughu ka esiri gwu otu onye ka esi agwu ibe ya. Ihe ya na igwu uruaa na-eso na putu ihe sitena nkeji a na-agwuya.

* Ihe ya na igwu uruaa na-eso na putu ihe sitena nkeji a na-agwuya.

* Eme ngwangwa, emeghara udachi. uka mma n'ebiduru n'oge gwuwa urua. Ijee leta ka urua cancer a du nke a sitere oge ebepuru. onye ahụ akpu ahụ ma u bu mkpuru ahụ.

* Isonyere usoro dumma isi gwu urua a.

u buru ebe enweghi aziza a n'okpuru abu , u buru n' urua ure ahụ ducm atụ n'ubusara ihe kariri percent mmadu iri itenani bu ndubu urua n'adundu n'afu ise. Percent mmadu iri isii ndumkpuru dun'okpuru abu ha agaghi ebute urua n'afu ise na-abu.

u burukwa n' uiaa anutela aka n'ahụ mmadu, uputara n'onweghi ihe a ga-emenwuzi, ebe ndu duka olileanya na-adu ihe ndu aguputara gusiputara ihe ahunu n'ufufu ndubu urua onweghi dukunta ga agwa gun' ihe a bu ihe uhuru n'ahuntegu u burugodu na uruanaghū anabata egwugwu a na-enye ya. Ndudukunta kwesiri I ma ihe ha ga-eme hu na onye bu urua anaghuenwe ihe

mgbu .

Kedukwanu maka ije nata ogwugwo site na aka dibia Igbo. Onye ubula na-eleta ndunwere urua ure ara kwesiri ime ihe ubula u ga-eme ka onye ahū ghara ita ahuhū. Agbanyeghi na amuma "nka" u bu agbagidere, agaghi enyecha u ga-aka nke ubula onye uzu ga-enye gutata mma. Inwekara ike isonyere na-eme nyocha ka umaara na uga enweputa usoro kacha mma isi gwu urua a.

u kara gumma na ibidoru oge gaa ulu ugwu ka enwe ike ibido gwuwagun'oge, lotakwa n'eme ngwa ngwa, emeghara udachi